

# Substanz-Report

Ausgabe Nr. 35, Juni 2020  
[www.proindex.de](http://www.proindex.de)

nachhaltig • ökologisch • rentabel

## Unabhängigkeit und Erträge aus Land- und Forstwirtschaft

### Autarke Vermögenssicherung mit einer eigenen Farm



Kombination aus Aufforstung, Rinderhaltung und Gemüseanbau

Während der letzten Wochen zeigte sich die Anfälligkeit der globalisierten Wirtschaft für Störungen bei außergewöhnlichen Ereignissen. Es kommt zu Unterbrechungen von Transportverbindungen und Engpässen bei der Lieferung wichtiger Rohstoffe und Produkte. Die Sorgen aufgrund der Instabilität des Finanzsystems wächst bei vielen Menschen. Bankguthaben und andere Vermögenswerte können in Situationen wie dieser schnell deutlich an Wert verlieren, bis hin zum Totalverlust. Viele fragen sich, wie viel Zeit noch bleibt, ihr Vermögen, oder zumindest Teile davon, vor Verlusten zu sichern.

Ein Grundstück mit Aufforstung oder eine eigene Farm mit Land- und Forstwirtschaft ist mehr als nur eine Vermögenssicherung an einem außereuropäischen Standort. Es werden fortlaufend nachhaltige Erträge erzielt und Rohstoffe sowie Lebensmittel nach ökologischen Grundsätzen produziert, die wir auf lokalen Märkten verkaufen. Die Erträge werden unabhängig von Zinsentwicklungen und Veränderungen an den Finanzmärkten geschaffen.

Die Proindex Capital AG und ihre Tochterunternehmen in Paraguay haben mehr als 10 Jahre Erfahrung mit der Aufforstung von hauptsächlich Eukalyptus und der Renaturierung von Naturwald und betreiben seit 2012 artgerechte Freiland-Rinderhaltung. 2019 hat die Unternehmensgruppe mit dem Anbau von Bio-Gemüse und -Obst begonnen, aufgrund des günstigen Klimas in Paraguay mit mehreren Ernten im Jahr. Das subtropische bis tropische Klima mit ausreichenden Niederschlägen sorgt ebenfalls für ein schnelles Baumwachstum mit 5 bis 7 Metern im Jahr bei Eukalyptus. Diese forst- und landwirtschaftlichen Bereiche kombinieren wir in einer eigenen Farm für unsere Kunden.

Wir planen Farmkonzepte in verschiedenen Größenordnungen für private und institutionelle Investoren. Auf Wunsch ergänzen wir diese Konzepte auch mit Freiland-Rinderhaltung, Fischzucht und Honigproduktion. Mit den Erzeugnissen bedienen wir die hohe lokale Nachfrage nach regional und natür-

lich hergestellten Lebensmitteln (z. B. Obst, Gemüse, Tee, Honig, Öle, Nüsse, Heilkräuter und Rindfleisch). Vorhandene Urwaldbestände werden erhalten, geschützt und mit einheimischen Baumarten aufgeforstet. Damit schaffen wir sichere Lebensräume für einheimische Tiere und Pflanzen.

Unsere Full-Service-Organisation und Bewirtschaftung konzipieren wir nach Ihren Vorstellungen und an

### Weiter auf Seite 2

#### Hinweis zur aktuellen Situation

Aufgrund der derzeitigen weltweiten Reisebeschränkungen finden erst ab September wieder Reisen nach Paraguay statt. Ablaufplan und Anmeldung finden Sie unter

[www.proindex.de/de/aktuell/reisen](http://www.proindex.de/de/aktuell/reisen)

Durch die Schließung von Behörden in Paraguay verzögern sich ebenfalls noch laufende Cedula-Anträge.

# Unabhängigkeit und Erträge aus Land- und Forstwirtschaft

## Fortsetzung von Seite 1

die Voraussetzungen des jeweiligen Grundstücks angepasst.

Durch unser Netzwerk aus Agrarwissenschaftlern, Produzenten, politischen Gremien und lokalen Gemeinschaften haben wir nahezu unbegrenzten Zugang zu bisher brachliegenden Flächen mit hohem Ertragspotential für Land- und Forstwirtschaft.

Die Sicherung jedes Objekts erfolgt durch grundbuchrechtlich eingetragenes Eigentum am erworbenen Grund und Boden. Wir erstellen für Sie einen individuellen Businessplan mit detaillierter Aufwands- und Ertragsrechnung. Dieser enthält eine transparente Darstellung der einmaligen und laufenden Ausgaben, beispielsweise für Pflanzungen, Pflege, Vertrieb, Logistik und Infrastruktur bis hin zum Bau Ihres Farmhauses.

Investoren aus dem In- und Ausland sind in Paraguay gleichgestellt und werden gleichermaßen gefördert. Das Grundbuchrecht ähnelt dem deutschen Recht und sichert damit Eigentum in ähnlicher Form. Steuern und Abgaben sind in Paraguay vergleichsweise sehr günstig, sie betragen 10% für Unternehmen und für Privatpersonen. Die Inflationsrate ist niedrig und das Wirtschaftswachstum stieg während der letzten Jahre. Es ist ein großes Angebot an Arbeitskräften mit guter Ausbildung vorhanden. Die Infrastruktur wird kontinuierlich ausgebaut und der öffentliche Sektor hat ein hohes Investitionsvolumen. Paraguay wurde jüngst vom Weltwirtschaftsforum im „Inclusive Entwicklungsindex“ unter den Top 20 der aufstrebendsten unter den 74 Schwellenländern positioniert. Für die nächsten Jahre wird weiterhin ein gutes Wirtschaftswachstum prognostiziert.

Zur Deckung des jährlichen Holzbedarfs in Paraguay wird eine Gesamtfläche von ca. 50.000 Hektar pro Jahr benötigt. Dem gegenüber stehen über 9 Millionen Hektar an Flächen, die eine hohe Eignung für



Rinderhaltung, Waldweide



Brangus-Rind



Eukalyptuswald



Bio-Obstanbau



Bio-Gemüse



Honigproduktion



Fischzucht

# Unabhängigkeit und Erträge aus Land- und Forstwirtschaft



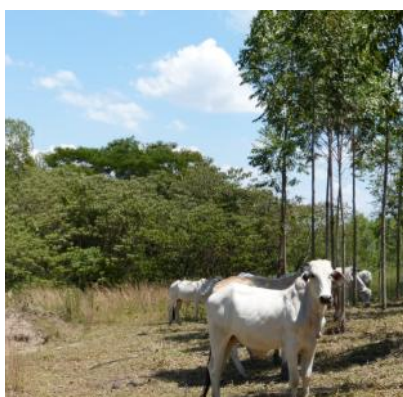
Eukalyptus

kommerzielle Aufforstung aufweisen. In einem Artikel der nationalen Forstbehörde INFONA vom 11. Juni 2020 wird der Schwerpunkt auf nachhaltige Waldproduktion zur Verringerung der Armut in den ländlichen Teilen Paraguays erläutert. Darin heißt es „15 Hektar ernähren eine Familie für 5 Jahre.“. Mit der Förderung von Aufforstung wird auch der Druck auf einheimische Wälder verringert und ein besserer Schutz ermöglicht.

Zusätzlich zum Naturschutz und der nachhaltigen Lebensmittel- und Rohstoffproduktion schaffen wir durch unsere Farmkonzepte weitere Arbeitsplätze.

Quellen: Ministerio de Industria y Comercio Paraguay, eigene Recherchen

**Haben wir Ihr Interesse geweckt? Kontaktieren Sie uns und wir erarbeiten Ihnen gern ein individuelles Angebot.**



Rinderhaltung

## Unverbindliche Beispielrechnung \*

Grundstücksgröße:	100 ha
Kosten gesamt	1.095.663 EUR verteilt auf 4 Jahre
Gewinn ohne Grundstück verteilt auf 22 Jahre:	4.678.141 EUR
Grundstückswert nach 22 Jahren	individuell
Jährliche Erträge aus Rinderhaltung	ab dem 3. Jahr
Einstiegsgröße	mindestens 30 ha

\*) Diese Berechnung stellt ein Beispiel dar und enthält überschlägige Zahlen. Jeder Investor erhält zu seinem Grundstück eine individuelle ausführliche Wirtschaftlichkeitsberechnung im Rahmen eines detaillierten Businessplans.



Bio-Gemüse

## Vorteile im Überblick

- mit Full-Service zu nachhaltigen Erträgen
- individuell optimiertes Konzept
- kontinuierlicher Bewirtschaftungskreislauf mit Holzernten ab dem 4. Jahr und bis zu 3 Ernten jährlich bei Bio-Obst und -Gemüse, Erträge aus Rinderhaltung schon ab dem 2. oder 3. Jahr möglich
- Unabhängigkeit und sichere Investition in ökologische Land- und Forstwirtschaft
- 85 Mitarbeiter, 10 Jahre Erfahrung, 1,5 Millionen Bäume bisher und 5 - 7 Meter Wachstum im Jahr bei Eukalyptus



Forstarbeiten

## Vorteile des Standorts Paraguay

- subtropisches bis tropische Klima sorgt für schnelles Wachstum bei Bäumen und Gemüsepflanzen
- weiterhin hohe Wachstumsraten für die Wirtschaft in den nächsten Jahren erwartet
- zunehmende ökonomische Diversifikation
- geringe Steuersätze: 10% Unternehmenssteuern und 10% persönliche Steuern
- günstige Energiepreise: 5,17 Cent (US-Dollar) pro KWH
- vergleichsweise geringe Staatsverschuldung
- junge Bevölkerung mit guter Ausbildung
- Handelsabkommen mit vielen Ländern als Mercosur-Mitglied

## Schnelles Eukalyptus-Wachstum und fünf Reisegruppen

### Und weitere Neuigkeiten aus Paraguay

Im Februar und im März waren bereits fünf Reisegruppen, davon eine Gruppe Wiederholer zu Besuch in Paraguay. Die Teilnehmer überzeugten sich vom schnellen Wachstum unserer optimierten Eukalyptus-Sorten und informierten sich über die weiteren Projekte der La Rivera-Unternehmensgruppe. Ein beliebter Programmpunkt bei neuen Reisegruppen ist das Heilkräuterseminar. Hier wird Wissen über traditionelle einheimische Heilpflanzen und deren vielfältige Anwendungen bei verschiedenen Krankheiten und Beschwerden vermittelt. Die Kräuter können auch käuflich erworben werden. Zu den beliebtesten Heilpflanzen zählen Uña de gato (Katzenkralle), Boldo, Burrito, Cedron, Graviola, Jaguarete Ka'a, Ka'a He'e (Stevia) und Moringa. Einige der Pflanzen stellen wir Ihnen in den nächsten Ausgaben ausführlicher vor. Die Kräuter und Heilpflanzen werden von Kleinbauern und von Indigenen im Ybytyruzú-Gebirge im Departamento Guairá angebaut und verarbeitet. Das Gebiet ist ein Nationalpark und damit ein wichtiges Schutzgebiet für seltene Tier- und Pflanzenarten in Ostparaguay.

Unsere Honigproduktion hat sich deutlich gesteigert. Im Jahr 2019 haben wir etwa 400 kg geerntet. Im Erntezeitraum 2020, der bereits im November 2019 begann, sind es bereits 1.000 kg und die erwartete Menge bis Ende April beträgt 1.300 kg. Wir haben zur Zeit insgesamt 55 Bienenkästen, die auf 7 Grundstücken verteilt sind. Das sind 50% mehr als letztes Jahr.

An dieser Stelle möchten wir Ihnen kurz die Bienen vorstellen, die unseren Eukalyptus-Honig produzieren. Es handelt sich um die „Afrikanisierte“ Honigbiene Amerikas (Ostafrikanische Hochlandbiene, *Apis mellifera scutellata*), eine Unterart der Westlichen Honigbiene, die in den 1950er Jahren in Südamerika eingeführt wurde und sich dort verbreitete. Diese Bienen haben eine sehr hohe Honigleistung. Sie verhalten sich aufgrund



Reisegruppe im Februar 2020



Besuch in der Baumschule



Fahrt mit der Gruppe zu unseren Anpflanzungen und Naturwald-Flächen

# Aktuelles von unseren Projekten in Paraguay

der hohen Räuberdichte in ihrer Ursprungsregion offensiv bei Störungen und können sehr angriffslustig werden. Die Bienenvölker sind relativ klein und haben eine kürzere Entwicklungszeit als andere Bienenarten. Sie sind resistent gegen Faulbrut und gegen Varroamilben.

## Die Folgen von COVID-19 in Paraguay

Die paraguayische Regierung ordnete schnelle und strenge Quarantänemaßnahmen an, die besonders die armen Teile der Bevölkerung hart trafen und die Wirtschaft schwächten. Besonders der Tourismus und der Dienstleistungssektor erlitten schwere Einbrüche. Die Nachfrage aus dem Ausland ging zurück und die Rohstoffpreise fielen. Ende April wurden die Leitzinsen von 4,0% auf 1,25% gesenkt. Einerseits fehlen dem Staat Steuereinnahmen und andererseits wächst der Bedarf an staatlichen Unterstützungsmaßnahmen. Diese sind vor allem für das Gesundheitssystem notwendig. Begleitet werden die Corona-Maßnahmen von Verwerfungen an den internationalen Finanzmärkten.

Die Aktivitäten der La Rivera S.A. sind nicht abhängig vom Export, da unser Holz und die landwirtschaftlichen Erzeugnisse vor Ort verkauft werden. Durch den Zuwachs an Flächen mit forst- und landwirtschaftlicher Bewirtschaftung schaffen wir weitere Arbeitsplätze. Mit Hilfe des Vereins „Die Angel e.V.“ und großer lokaler Unterstützung konnten wir mit Hilfsaktionen der armen Bevölkerung helfen und die Not etwas mildern.

Quelle: KfW Research 29.04.2020



Honig zum Verkauf



Unsere Mitarbeiter vor Ort

## Aktuelle Zahlen zur Aufforstung auf unseren Grundstücken

**2015**

Hektar  
Aufforstung insgesamt

**227**

Hektar  
Naturwald

**596**

Hektar  
verwaltete Flächen

**1,54 Mio.**

Bäume  
bisher gepflanzt

## Baumwachstum auf unseren Grundstücken (Auswahl)

Flächenname	Beginn Aufforstung	durchschnittliche Baumhöhe
Capei'i	Februar 2016	ca. 25 m
	März 2017	ca. 20 m
Bella Vista	Januar 2017	ca. 21 m
	März 2017	ca. 20 m
Coronel Martinez	Dezember 2017	ca. 15 m
	Februar 2018	ca. 15 m
	Mai 2018	ca. 10 m
La Morena	März 2018	ca. 15 m
	Mai 2018	ca. 14 m
	Januar 2020	ca. 3 m

## Daueraufenthaltsgenehmigung und Cedula

### VIP-Service für unsere Kunden für längeren Aufenthalt in Paraguay

Wenn Sie vorhaben, längere Zeit, d.h. länger als drei Monate in Paraguay zu verbringen, benötigen Sie eine Daueraufenthaltsgenehmigung und eine Cedula de Identidad, was einem Personalausweis entspricht. Diese Dokumente sind notwendig, um beispielsweise ein Konto zu eröffnen, ein Unternehmen zu gründen oder eine Immobilie zu erwerben. Die Cedula de Identidad ist in allen Mercosur-Staaten gültig.

Für unsere Kunden bieten wir zur Beantragung der Daueraufenthaltsgenehmigung und Cedula ein Komplett-Paket mit VIP-Service an. In diesem Paket sind alle amtlichen Gebühren, Übersetzungen, Notarkosten und das Arztzeugnis eingeschlossen. Wir bereiten alle Besuche vor und vermeiden so weitgehend Wartezeiten. Alle Formalitäten werden in unseren Büroräumen beantragt und erledigt. Wir holen Sie vom Flughafen ab, buchen Ihr Hotel, betreuen Sie umfassend bzw. individuell und stehen Ihnen für Fragen jederzeit zur Verfügung.

In Absprache mit dem Vorstand unserer Gesellschaft gründen wir in Ihrem Auftrag Aktiengesellschaften oder GmbHs.

#### Ablauf der Beantragung:

1. Sie senden uns die erforderlichen überbeglaubigten Originaldokumente zusammen mit dem Antrag zu.
2. Bitte beachten Sie, dass Sie die Dokumente zu einem Zeitpunkt beantragen, bei dem sicher ist, dass Sie in spätestens 3 Monaten nach Paraguay einreisen.
3. Wir senden Ihre Dokumente weiter zur Paraguayschen Botschaft zur Legalisation. Die Kosten hierfür sind bereits im Kostensatz enthalten. Dazu müssen ca. 5 bis 6 Wochen eingeplant werden.
4. Bei Vollständigkeit senden wir Ihre Dokumente zur Beantragung der Daueraufenthaltsgenehmigung bzw. Cedula nach Paraguay zur weiteren Bearbeitung.
5. Der weitere zeitliche Ablauf wird Ihnen vorab mitgeteilt.

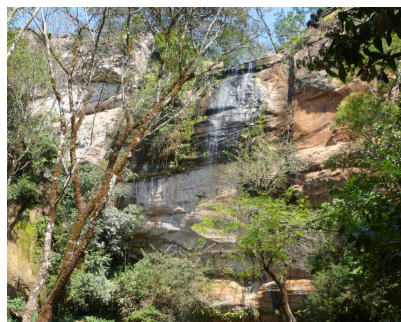
#### Benötigte Dokumente und Solvenznachweis:

Sie benötigen eine internationale Geburtsurkunde (überbeglaubigt für die Verwendung im Ausland) und ein Führungszeugnis (überbeglaubigt für die Verwendung im Ausland durch das Bundesamt für Justiz in Bonn). Weitere Dokumente wie z. B. Heiratsurkunden oder Scheidungsurteile müssen ebenfalls überbeglaubigt für die Verwendung im Ausland sein. Eine Apostille ist bei deutschen Dokumenten nicht ausreichend. Für Personen mit der Staatsangehörigkeit Österreich und Schweiz genügt eine Apostille zu den Dokumenten. Jeder Antragsteller muss für die Zeit der Genehmigung zum Nachweis der Solvenz vor Ort in ein Bankkonto 5.000,- € einzahlen (in bar mitzubringen). Nach Ausstellung der Aufenthaltsgenehmigung stehen Ihnen diese wieder frei zur Verfügung. Die Kontoeröffnung wird mit Ihnen zusammen durch unsere Mitarbeiter organisiert.

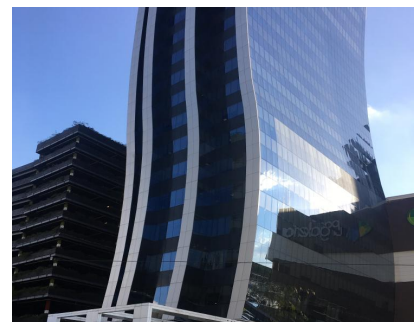
#### Bei weiteren Fragen helfen wir Ihnen selbstverständlich gern weiter.



Flughafen Silvio Pettirossi, Asunción



Salto Suizo, Colonia Independencia



Asunción



Präsidentenpalast Asunción

# Wertentwicklung Real Value Index 2008 und 2012

## Wertentwicklung RVI 2008

Jahr	Jan.	Feb.	Mrz.	Apr.	Mai	Jun.	Jul.	Aug.	Sep.	Okt.	Nov.	Dez.	Gesamt
2008								100,00	103,07	97,54	104,12	101,68	1,68%
2009	112,58	116,86	110,42	108,57	110,80	108,02	108,18	108,47	110,54	112,94	121,02	119,61	17,64%
2010	120,74	124,88	126,06	132,59	141,80	145,54	134,23	142,70	141,01	142,34	152,58	152,21	27,25%
2011	143,31	149,29	149,30	152,39	155,06	152,52	162,13	174,78	168,94	172,08	178,62	170,71	12,16%
2012	182,51	182,20	174,66	174,89	175,95	176,28	182,67	182,15	189,35	184,10	184,62	177,00	3,69%
2013	174,71	173,33	176,78	163,61	159,51	147,28	151,32	158,25	151,12	150,13	144,99	140,43	-20,66%
2014	146,05	149,78	147,41	146,57	145,88	150,69	150,75	152,34	151,24	150,28	149,98	154,27	9,85%
2015	167,18	164,47	166,83	162,31	164,86	161,24	155,76	157,91	156,68	160,75	157,90	154,70	0,28%
2016	160,40	171,47	166,79	171,12	167,31	178,04	179,90	177,19	177,97	176,29	171,34	170,17	10,00%
2017	172,93	179,37	177,59	177,12	173,97	170,08	169,41	172,47	170,67	171,35	169,81	161,56	-5,06%
2018	161,26	161,13	160,65	161,97	165,19	160,72	157,56	156,47	155,67	160,50	160,57	162,34	-0,48%
2019	168,66	169,25	168,71	167,60	169,37	177,09	181,64	192,09	189,86	189,36	186,35	189,51	16,73%
2020	197,88	200,41	200,06	210,23	209,10								10,34%

## Wertentwicklung RVI 2012

Jahr	Jan.	Feb.	Mrz.	Apr.	Mai	Jun.	Jul.	Aug.	Sep.	Okt.	Nov.	Dez.	Gesamt	Basisdividende
2012						100,00	102,26	102,04	102,93	103,94	106,97	109,77	9,76%	6,00%
2013	110,37	111,32	113,26	109,84	105,49	102,81	104,82	104,58	107,20	107,06	109,24	109,23	-0,49%	6,00%
2014	108,53	109,76	108,77	107,80	107,78	108,29	110,34	111,96	112,69	114,43	114,50	115,84	6,05%	6,00%
2015	117,12	116,92	116,42	109,17	112,98	113,26	116,14	113,22	111,56	113,99	114,99	114,97	-0,75%	6,00%
2016	114,04	114,70	115,11	114,76	114,81	115,11	118,74	118,78	120,80	122,28	122,98	124,19	8,02%	6,00%
2017	125,66	129,53	126,75	129,96	126,47	125,52	125,52	124,77	129,42	135,27	136,07	137,53	10,75%	6,00%
2018	140,52	141,17	137,93	141,71	148,45	146,80	142,77	138,09	132,33	132,46	134,19	132,44	-3,71%	6,00%
2019	135,92	140,36	138,25	136,39	135,26	137,62	138,24	139,95	141,35	143,68	142,53	142,81	7,84%	6,00%
2020	145,07	147,34	136,48	134,59	138,63								-2,93%	6,00%

Quelle: Proindex Capital AG als Berechnungsstelle. Indexzusammensetzung RVI 2008 Stand November 2010: Gold (20%), Silber (30%), Öl- und Gasförderbeteiligung (25%), Holz (25%)  
Der Vertrieb des Real Value Index 2008 wurde im September 2012 aufgrund der Emission des Real Value Index 2012 eingestellt. Der Vertrieb des Real Value Index 2012 wurde 2016 eingestellt.

### Erläuterungen:

Die Wertentwicklung beruht ausschließlich auf der Wertentwicklung des gewichteten Indexkorbes unter Einbeziehung der Kosten für den Anleger. Für den einzelnen Anleger ergibt sich in Abhängigkeit von der Wertentwicklung des Index während der Vertragslaufzeit, vom gewählten Typ der Genussrechte (R 2008, E 2008, E 2012 oder R 2012), dem Zeitpunkt der Zeichnung(en), der Dauer und dem Zeitpunkt der Beendigung der Beteiligung sowie unter Einbeziehung weiterer Kosten, einer eventuellen Verlustteilnahme und der Steuern auf die Gewinnanteile eine abweichende individuelle Wertentwicklung seiner Genussrechtsbeteiligung. Die bisherige Wertentwicklung ist kein verlässlicher Indikator für die zukünftige Wertentwicklung.

### Real Value Index 2008:

Die Berechnung des Index erfolgt durch die Proindex Capital AG gemäß § 5 der jeweiligen Genussrechtsbedingungen lt. Verkaufsprospekt vom 14. August 2008 und gemäß des Nachtrages Nr. 1 vom 20. April 2009 zum Verkaufsprospekt vom 14. August 2008, siehe S. 34f, 37f und 43f, Punkt 2.

### Real Value Index 2012:

Sofern die Wertentwicklung des Index endfällig geringer als 6,00 % p.a. sein sollte, werden die Genussrechte vorbehaltlich des § 4 Abs. 7 der Genussrechtsbedingungen mit einer endfälligen Basisdividende von 6 % p.a. des Nennbetrages bedient. Die Berechnung des Index erfolgt durch die Proindex Capital AG gemäß § 4 der Genussrechtsbedingungen lt. Verkaufsprospekt vom 21. Mai 2012 in der durch den Nachtrag Nr. 1 vom 9. Juli 2012 geänderten Fassung, siehe S. 38f.

## RVI 2008 aktuell

### Wertentwicklung gegenüber dem Vormonat - 0,5394%

Zum 29. Mai 2020 notierte die Indexzahl des RVI 2008 bei 209,0977 und lag damit 0,5394% unter dem Vormonatsergebnis.

Der Goldpreis stieg im Mai leicht an und der Silberpreis stieg deutlich. Nach den Verlusten im März und April erhöhte sich auch der Ölpreis wieder. Auch an den Aktienmärkten ging es weiter bergauf: der DAX erreichte über 11.700 Punkte, der Dow Jones stieg auf über 25.500 Punkte und der S&P 500 stieg leicht auf über 3.000 Punkte.

Nach wie vor sind die Zinsen unverändert, in der Eurozone bleiben sie bei 0% und in den USA wurde der Zinssatz von 0% bis 0,25% nicht verändert. Die Inflation in Deutschland betrug im Mai 0,6% und damit 0,2% weniger als im April.

Im ersten Quartal 2020 ging die Wirtschaftsleistung in Deutschland stark zurück, so stark wie zuletzt während der Finanzkrise 2008. Der gesetzlichen Rentenversicherung und anderen Sozialversicherungen fehlen enorme Beitragszahlungen. Mit der gleichzeitigen Rentenerhöhung zum 01.07.2020 führt dies zu hohen Belastungen. Das Finanzministerium der BRD bereitet die Bürger auf höhere Steuern vor, Hintergrund ist der schwere Konjunkturreinbruch und die

aktuell hohen Einbußen bei Steuereinnahmen. Zur Bekämpfung der Auswirkungen der Corona-Maßnahmen und der resultierenden Wirtschaftskrise werden 240 Mrd. Euro aus dem europäischen Rettungsschirm ESM für die Mitgliedsstaaten zur Verfügung gestellt. In den USA stieg die Arbeitslosigkeit im April auf 14,7%, das ist der höchste Stand seit der Nachkriegszeit.

Der Goldpreis notierte am 30. April 2020 zum London Nachmittags-Fixing mit 1.568,91 Euro und fiel zum Stichtag 29. Mai 2020 auf 1.554,97 Euro. Der Silberpreis stieg von 14,10 Euro am 30. April 2020 auf 15,80 Euro zum London Tages-Fixing am 29. Mai 2020.

Öl und Gas lieferten im April keine Erträge. Unser Holz wächst erfahrungsgemäß stabil.

## RVI 2012 aktuell

### Wertentwicklung gegenüber dem Vormonat 3,00%

Im Mai fiel der Euro gegenüber dem US-Dollar leicht und stieg gegenüber der Indischen Rupie leicht an.

Nach den starken Verlusten im März und April stieg der Holzpreis mit 13,62% (währungsbereinigt 13,20%, indexbereinigt 2,64%) wieder an und führte so zu einer positiven Indexentwicklung.

Die Edelmetalle Gold und Silber stiegen ebenfalls an, Silber mit 7,99% sehr deutlich. Der Strompreis erhöhte sich ebenfalls.

Beim Leberndring gab es keine Preisänderung, da keine Daten für den Monat Mai vorlagen.

Der Preis für Rizinusamen ging im Mai zurück.

Die Index-Bestandteile „Sonstiges Frischobst, Nüsse und Trockenfrüchte“, „Pflanzliche Erzeugung“, und „Tierische Erzeugung“ zeigten keine Preisänderung.

Unsere Grundstücke in Paraguay und Bulgarien liefern zuverlässige Erträge.

Seit der Auflegung des RVI 2012 vor nunmehr 95 Monaten beträgt der Wertzuwachs bis zum 01.06.2020 rund 38,63% bzw. 4,21% pro Jahr, berechnet für einen Investor der ersten Stunde mit einer Einmalanlage. Unabhängig davon werden die Genussrechte des RVI 2012 bedingungsgemäß mit einer Basisdividende von 6% p.a. bedient.

## Indexzusammensetzung RVI 2012 Stand Mai 2012:

Agrar- grundstück Paraguay 23%	Agrar- grundstück Bulgarien 23%	Rohstoff Holz 20%	Lebensmittel Obst, Gemüse 10%	Rohstoff Rizinus- samen 6%	Lebensmittel Nüsse, Früchte 5%	Lebensmittel Leberndring 4%	Rohstoff Gold 4%	Rohstoff Silber 2%	Lebensmittel Tierische Erzeugung 2%	Elektrische Energie 1%
---	--	-------------------------	--	-------------------------------------	---	-----------------------------------	------------------------	--------------------------	--	------------------------------

# Hilfe für die Ärmsten der Armen in Paraguay

## Lebensmittelpakete für hungernde Familien in Zeiten von Corona

Durch die Ausgangssperre und die Abriegelung ganzer Orte aufgrund des Corona-Virus sind in Paraguay viele arme Menschen ohne Arbeit und Grundversorgung. Gerade die Ärmsten der Bevölkerung haben keine Reserven und ganze Familien hungern.

Zusammen mit der freiwilligen Feuerwehr von Villarrica hat die La Rivera S.A. Lebensmittelpakete für besonders Bedürftige in und um Villarrica organisiert. Auch von den Mitgliedern unseres Vereins „Die Angel e. V.“ und von unseren Investoren wurden innerhalb kürzester Zeit

beachtliche Beträge gespendet. Dadurch konnten 2.400 Lebensmittelpakete zusammengestellt werden. Wir bedanken uns ganz herzlich bei allen Spendern und Unterstützern, die diese zwingend notwendige Aktion innerhalb weniger Tage ermöglicht haben! Große Unterstützung kam zusätzlich von lokalen Supermärkten und Lebensmittelproduzenten. Wir konnten Hilfsgüter zu Großhandelspreisen erwerben und damit noch mehr Menschen erreichen. Am Gründonnerstag wurden die ersten Lebensmittelpakete an die Bedürftigen in der Umgebung von Villarrica verteilt.

Über das Osterwochenende wurden mit Unterstützung der freiwilligen Feuerwehr und der Polizei weitere Pakete verteilt. Ein lokaler Fernsehsender berichtete am 14. April über unsere Spendenaktion. Zusätzlich haben wir noch 3.000 Mahlzeiten für Bedürftige finanziert.

Es besteht immer noch großer Bedarf an Hilfe und wir möchten diese Aktion bis zum Ende der Beschränkungen weiterführen. Auf der Webseite des Vereins „Die Angel e. V.“ [www.dieangel.org](http://www.dieangel.org) finden Sie weitere Informationen und Bilder unserer aktuellen Hilfsaktionen.



## Impressum

**Fotos:** Andreas Jelinek, Gert Heilmann oder Quelle jeweils am Bild angegeben

**Herausgeber:** Proindex Capital AG, Vorstand: Andreas Jelinek, Andy Leipold, Industriestraße 2, 97618 Wülfershausen an der Saale, Registergericht Schweinfurt HRB 7081

**Telefon:** +49 3681 7566-0, **Telefax:** +49 3681 7566-60, **Internet:** [www.proindex.de](http://www.proindex.de)

**Erscheinungsweise:** dreimal pro Jahr

**Gedruckt auf 100% Recycling-Naturpapier**

**Haftung & Hinweise:** Die Inhalte unseres Substanzreportes wurden mit größter Sorgfalt erstellt. Die Proindex Capital AG übernimmt keinerlei Gewähr für die Aktualität, Korrektheit, Vollständigkeit oder Qualität der bereitgestellten Informationen. Die Inhalte dieser Publikation erheben keinen Anspruch auf Richtigkeit und Vollständigkeit. Sie widerspiegeln lediglich die persönliche Meinung des Verfassers zum jeweils angegebenen Erstellungszeitpunkt wieder. Sofern Sie eine Frage haben, bitten wir Sie, sich diesbezüglich an uns zu wenden. Die vorliegende Publikation dient der Information von Investoren und stellt keine Anlage-, Steuer- oder Rechtsberatung dar. Alle Angaben erfolgen ohne Gewähr. Insbesondere stellt die vorliegende Publikation kein Angebot oder eine Aufforderung zur Abgabe eines Angebots hinsichtlich des Erwerbs von Produkten der Proindex Capital AG dar. Wesentliche Informationen darüber, insbesondere über Chancen, Risiken und Gebühren, sind dem jeweiligen Exposé zu entnehmen. Der Erwerb richtet sich ausschließlich nach den Bestimmungen im jeweiligen veröffentlichten Exposé. Zur Beurteilung der individuellen Angemessenheit bzw. Geeignetheit kann ausschließlich das Exposé und die dazugehörigen Nachträge herangezogen werden. Zudem sollte auf eine unabhängige, ausführliche Beratung nicht verzichtet werden. Die Exposés der Proindex Capital AG können kostenlos bezogen werden. Diese Publikation ist ausschließlich für das Gebiet der Bundesrepublik Deutschland bestimmt. Der Substanz-Report wird auf umweltfreundlichen Papier gedruckt.

**Urheberrecht:** Die Inhalte dieser Publikation unterliegen dem Urheberrecht. Eine Verbreitung der Inhalte, die über das gesetzlich Zulässige (z. B. Zitate) hinausgeht, bedarf der vorherigen Zustimmung. Die Proindex Capital AG ist bestrebt, in allen Publikationen die Urheberrechte der verwendeten Grafiken, Texte, Fotos und sonstigen Elemente zu beachten, von ihr selbst erstellte Grafiken, Texte, Fotos und sonstige Elemente zu nutzen oder auf Lizenzfreie Grafiken, Texte, Fotos und sonstige Elemente zurückzugreifen. Alle innerhalb der Publikation genannten und ggf. durch Dritte geschützten Marken- und Warenzeichen unterliegen uneingeschränkt den Bestimmungen des jeweils gültigen Kennzeichenrechts und den Besitzrechten der jeweiligen eingetragenen Eigentümer. Allein aufgrund der bloßen Nennung ist nicht der Schluss zu ziehen, dass Markenzeichen nicht durch Rechte Dritter geschützt sind. Das Copyright für sämtliche innerhalb dieser Publikation veröffentlichten und selbst erstellten Inhalte und Objekte (wie Grafiken, Texte, Fotos und sonstige Elemente) verbleibt allein bei der Proindex Capital AG. Die unerlaubte Vervielfältigung oder Weitergabe einzelner Inhalte oder kompletter Seiten ist nicht gestattet und strafbar. Lediglich die Herstellung von Kopien und Downloads für den persönlichen, privaten und nicht kommerziellen Gebrauch ist erlaubt.