

Substanz-Report

Ausgabe Nr. 40, Mai/Juni 2022
www.proindex.de

nachhaltig • ökologisch • rentabel

Die ersten Rinder und Schafe sind angekommen

Silvo pastoril –Waldweide auf den ersten Estancias



Jungbullen auf der Estancia Coronel Martinez (Fläche der Green Value SCE)

Auf unseren bepflanzten Flächen wachsen und gedeihen die Bäume großartig und auf den neu hinzugekommenen Grundstücken laufen zur Zeit die Vorbereitungen zur Anpflanzung.

Die Eukalyptusbäume auf der Estancia „Bella Vista“ haben jetzt eine Höhe von 21 Metern erreicht und einen Stammdurchmesser von durchschnittlich 20 Zentimetern. Auf der gesamten Fläche werden Feuerschneisen und interne Wege permanent instandgehalten und gepflegt.

Auf den relativ neuen Grundstücken „Iturbe 1“ und „Iturbe 2“ finden aktuell die Vorbereitungen zur Bepflanzung statt. Es werden die Außenzäune, Wege und Brücken gebaut. Das Haus des Vorarbeiters (Capataz) und der Tiefenbrunnen



glückliche Schafe und Hühner

wurden renoviert und die Stromversorgung wurde installiert. Die Bodenvorbereitungen wurden im Monat Mai durchgeführt und der Beginn der Anpflanzungen auf diesem Grundstück wird Anfang Oktober erwartet. Vorarbeiter Silvio Barrios mit seiner Frau Adelina und ihren drei Kindern wohnen auf dem Grundstück. Er ist verantwortlich für die Überwachung der Anpflanzungen und kümmert sich um die allgemeine Sicherheit der Estancia und um das Haus.

Nach einigen wetterbedingten Schwierigkeiten konnte auf der Estancia „la Morena“ eine Neuanpflanzung in Angriff genommen und erfolgreich abgeschlossen werden. Eine Fläche, die von der La Rivera S.A. im Auftrag für ein landwirtschaftliches Unternehmen bewirtschaftet, wurden mit intensiver Arbeit in vier



Silvo pastoril/Waldweide

Tagen im April auf einer Flächen von 15 Hektar insgesamt 7.500 Setzlinge gepflanzt. Auf einer weiteren Fläche, die ebenfalls 15 Hektar groß ist, wurden im selben Zeitraum insgesamt 7.405 Setzlinge gepflanzt. Eine 60 Hektar umfassende Fläche wurde

Weiter auf Seite 2

Hinweis zur aktuellen Situation - Einreise nach Paraguay

Bestimmungen zur Einreise ändern sich häufig.

Bitte informieren Sie sich auf der Webseite des auswärtigen Amts www.auswaertiges-amt.de über die aktuell geltenden Einreisebestimmungen.

Aktuelles von unseren Projekten in Paraguay

Fortsetzung von Seite 1

innerhalb von fünf Tagen mit 16.753 Setzlingen bepflanzt. Diese Flächen werden zukünftig als Waldweide bewirtschaftet. Die Bäume auf „La Morena 1“ sind momentan im Durchschnitt 21 Meter hoch und bis zu 15 cm stark. Das Wachstum wird laufend nachverfolgt, während auf unseren Feuerschneisen und internen Wege die notwendigen Wartungsarbeiten fortgeführt werden.

In den Jahren 2020 und 2021 ist in Paraguay die Nachfrage nach Brennholz gesunken und damit gin-

gen auch die Preise deutlich zurück, weil große Unternehmen in der Holzproduktion, die üblicherweise große Mengen abnehmen, ihre Produktion verringert hatten. Zur Zeit steigen die Preise für Holz wieder und die Situation auf dem paraguayischen Holzmarkt erholt sich wieder. Aktuell stehen wir in Verhandlungen über die Holzabnahme mit Großkunden und analysieren verschiedene Möglichkeiten für die Zukunft, um optimale Verkaufspreise für unser Holz zu erzielen.

Einige unserer Grundstücke werden zusätzlich zur Aufforstung auch mit Tierhaltung ergänzt. Dies erfolgt nach dem Prinzip „Silvo Pastoral“ oder Waldweide, dieses hatten wir in Ausgabe Nr. 34 des Substanz-Reports ausführlich beschrieben. Auf dem Grundstück „Bella Vista“ sind im April 50 weibliche und auf „Coronel Martinez“ sind 24 männliche Jungrinder angekommen. Eine weitere, von der La Rivera S.A. im Auftrag bewirtschaftete Estancia hat mit der Schafhaltung begonnen. Dort leben bisher 58 Tiere.



Schafzucht der Rasse „Dorper“



Vorbereitung der Setzlinge zum Pflanzen

Mitarbeitervorstellung

Gabriela Fernández - Technisches Team Nutztiere



Gabriela Fernández wurde am 14. September 1994 in Villarrica geboren. Sie ist die Älteste von fünf Geschwistern und lebt im Stadtteil

Félix Pérez Cardoso von Villarrica. Nach dem Besuch der Grundschule Patronato Sagrada Familia besuchte sie die Sekundar- und Oberstufe der Salesianerschule Don Bosco.

Nach Ihrem Abschluss nahm sie ein Studium der Tierzucht an der Fakultät für Agrarwissenschaften der Nationalen Universität von Villarrica del Espíritu Santo auf. Schwerpunkte ihres Studiums waren unter anderem „Einführung in die Schweineproduktion“, „Fütterung von Milchkühen“ und „Verarbeitung von Getreide zur Gewinnung von Futtermitteln und Alkohol“. Im Rahmen des Studiums nahm Gabriela Fernández an der Expo Agrarias 2016 unter dem Motto „Förderung der technologischen Innovation zur Steigerung von

Produktion, Produktivität und Wettbewerbsfähigkeit“ und an der Expo 2017 „Technologie und Innovation“ mit dem Schwerpunkt auf Produktivität teil. Diese Themen sind ihre Fachgebiete, an denen sie mit großem Einsatz arbeitet und sich weiterbildet, um eine kompetente Expertin im Bereich der Viehzucht und der dazugehörigen Erzeugnisse zu werden.

In ihrer Freizeit arbeitet Gabriela Fernández als Religionspädagogin in der Kirchgemeinde in ihrer Nähe. Sie beschreibt sich selbst als eine respektvolle, ehrliche und hilfsbereite Person, wobei ihr Hilfsbereitschaft am wichtigsten ist und sie immer gern einen Beitrag leistet, wenn es nötig ist.

Mitarbeitervorstellung

José Maidana - Technisches Team Nutztiere

José Maidana wurde am 11. Dezember 1992 in Villarrica geboren. Er ist der jüngste von vier Geschwistern und wohnt im Viertel Santa Librada in Villarrica.

Er besuchte die Regionale Fachschule in Natalico Talavera. nach dem Schulabschluss studierte er Tierzucht an der Fakultät für Agrarwissenschaften an der Nationalen Universität von Villarrica del Espíritu Santo. José Maidana absolvierte Kurse wie „Management der Schweineproduktion und ihrer Nebenerzeugnisse an der Landwirtschaftsschule Villarrica, lernte Management von Großvieh, Schafen, Landwirtschaftsmaschinen und Traktorbetrieb, sowie fachvorträge zur Fütterung von Milchkühen,

Ernährung und Fütterung von Rindern, Haltung und Ernährung von Schafen und viele mehr. Durch seine umfassende und vielseitige Ausbildung ist er ein Fachmann auf dem Gebiet der Viehzucht und ihrer Erzeugnisse.

In seiner Freizeit widmet sich José Maidana der Beratung zu technischen Sachverhalten und er arbeitet auf dem Bauernhof, den seine Familie besitzt.

Heute ist er Mitglied des technischen Viehzuchtteams der La Rivera-Unternehmensgruppe, was ihm die Möglichkeit gibt, seine berufliche und persönliche Entwicklung fortzusetzen. Er bezeichnet sich selbst als aktiven Menschen, denn er ist immer auf der Suche nach



Aktivitäten, die seinem eigenen Wohlbefinden und dem seiner Kollegen dienen.

Unser Bauprojekt „Laguna Rivera“ - nur noch 3 Grundstücke frei

Gute Fortschritte beim Bau der ersten Wohnhäuser

Seit dem Beginn der Arbeiten an unserem Hausbauprojekt „Laguna Rivera“ in San Salvador haben wir erhebliche Fortschritte erzielt. Fast alle Grundstücke sind verkauft und zum jetzigen Zeitpunkt sind bereits fünf Wohnhäuser im Bau. Seit Ende April wurde der volle Betrieb auf der Baustelle aufgenommen und die durch starke Regenfälle in den Wochen zuvor verlorene Zeit konnte aufgeholt werden.

Der Eingang und das Pförtnerhaus wurden fertiggestellt, es wird wäh-

rend der Bauarbeiten und auch nach deren Abschluss für die Bewohner für Sicherheit sorgen. Unser 185 Meter tiefer artesischer Brunnen, der mit einer Förderleistung von bis zu 29.500 Litern Wasser pro Stunde Trinkwasser in hervorragender Qualität liefern kann, sowie unser Wassertank und das entsprechende Wasserverteilungssystem für die Häuser sind ebenfalls einsatzbereit. Die Halle für Maschinen und Baumaterialien hat eine Grundfläche von 500 m². Auch der Ausbau

der Eingangsbrücke schreitet voran und die Entwässerung der Zufahrtsstraße ist bereits fertiggestellt. Der Ausbau der Zufahrtsstraße, deren Länge 2,7 km beträgt, ist zu 90% abgeschlossen. Der Damm am See wurde verstärkt und damit konnte der Wasserspiegel auf den gewünschten Endstand angehoben werden.

In unser Bauprojekt beziehen wir auch lokale Arbeiter mit ein, um ein Gefühl der Zugehörigkeit zu dem



Neues Eingangstor für „Laguna Rivera“ in San Salvador



Fünf Häuser gleichzeitig im Bau

Reisegruppen seit Anfang 2022

Mehr Besucher und weniger Einschränkungen

Nach den weitreichenden Einschränkungen und Restriktionen durch die Corona-Politik kehrt langsam wieder Normalität in Paraguay ein. An den touristischen Standorten ist wieder ein normaler Besucherstrom und immer weniger Einschränkungen zu verzeichnen. Zum Beispiel hat eines der wichtigsten Naturwunder der Welt, die bekannten Iguazu-Wasserfälle, sein Besuchersystem erweitert und bietet jetzt wieder einen gastronomischen Service an, mit einem sehr abwechslungsreichen Buffet mit köstlichen Speisen in einem sehr schönen Restaurant namens Porto Canoas, das direkt am Iguazu-Fluss liegt, nur wenige Meter vom Wasserfall Garganta del Diablo

(Teufelsschlund) entfernt. Die Iguazu-Wasserfälle und der gleichnamige Nationalpark sind ein fester Bestandteil des Programms unserer Reisen und sind etwa vier Stunden von Villarrica entfernt. In der benachbarten Stadt Yataity gibt es ebenfalls eine alte Tradition, nämlich die Herstellung des Stoffes Ao Po'i, ein Wort aus der Guarani-Sprache, das „feines Tuch“ oder „zartes Gewand“ bedeutet. Die aus diesem Material hergestellten Kleidungsstücke sind angenehm zu tragen und sind sehr langlebig.

Bisher waren in diesem Jahr schon zehn Reisegruppen zu Besuch in Paraguay. Viele der Teilnehmer beantragen eine Daueraufenthalts-genehmigung und interessieren sich

für den Kauf eines forstwirtschaftlichen Grundstücks, eine eigene Farm oder möchten sich vor Ort ein Bild über ihr erworbenes Grundstück machen. Die Reisenden schätzen die Vorzüge dieses schönen Landes: viel Grün, saubere Luft, freundliche und einfache Menschen und wirklich unvergessliche Erfahrungen, die das Leben positiv prägen, mit mehr Freiheit in einer Stadt, die sich durch ihre Einfachheit, Gastfreundschaft und Freude auszeichnet.

Besuchen Sie uns in Paraguay, wir heißen Sie schon jetzt herzlich willkommen! Termine für die nächsten Reisen finden Sie auf der nächsten Seite oder online unter www.larivera-py.com.

Herzlichen Dank an Ivan Acosta von der Marketingabteilung der La Rivera S.A. für die Zuarbeit in Form von Texten und Fotos für den Substanz-Report!



An den Iguazu-Wasserfällen



Vor dem Justizministerium



Estancia „Bella Vista“



Am Itaipú-Wasserkraftwerk

Heilpflanzen aus Paraguay (Teil 5)

Graviola (*Annona muricata*)

Graviola gehört zur Familie der Annonengewächse aus der Ordnung der Magnolienartigen. Andere Bezeichnungen sind Stachelannone, Guanábana, Guyabano oder im Deutschen Sauersack. Der immergrüne Baum erreicht unter idealen Bedingungen eine Höhe von acht bis zwölf Metern. Die Baumkrone ist wenig verzweigt und die Blätter ähneln Lorbeerblättern. Aus den länglichen grüngelben Blüten entwickeln sich bis zu 40 cm lange Früchte, die bis

vier kg schwer werden können und botanisch den Beeren zuzuordnen sind. Das gelblich-weiße, saftige Fruchtfleisch enthält große schwarze Samen, die als giftig gelten. Die Fruchthülle besitzt weiche Stacheln. Ursprünglich ist die Graviola in Südamerika und in der Karibik verbreitet, sie wächst in Tieflandwäldern mit semiaridem Klima und wurde als Obstbaum in allen tropischen Regionen eingeführt. Genutzt wird von der Graviola hauptsächlich das Fruchtfleisch,

als Saft und Püree, oft auch als Grundstoff für Getränke, Eis oder Marmeladen. In der Karibik werden fermentierte Blätter als Tee verwendet. Die Früchte enthalten Antioxidantien, die Augenerkrankungen lindern können, Extrakte aus den Blättern haben eine entzündungshemmende und antimikrobielle Wirkung. Frucht auszüge der Graviola wurden auch erfolgreich zur Wachstums- hemmung bestimmter Krebszellen eingesetzt.



Frucht und Blätter



aufgeschnittene Frucht



Baum

Aktuelle Zahlen zur Aufforstung auf unseren Grundstücken

3.470

Hektar
Aufforstung
insgesamt

600

Hektar
Naturwald

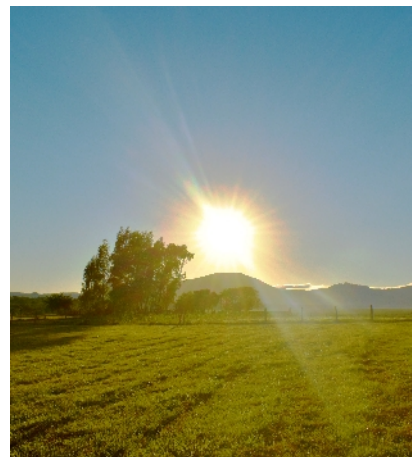
2,57 Mio.

Bäume
bisher
gepflanzt

Unsere nächsten Reisettermine

Neue Gruppe August	03.08. – 12.08.2022
Neue Gruppe Oktober	06.10. – 14.10.2022
Wiederholer November	03.11. – 11.11.2022
Neue Gruppe November	16.11. – 25.11.2022

Die Anmeldeformulare und den Reiseablauf für die jeweiligen Termine finden Sie auf unseren Webseiten www.proindex.de unter „Aktuelles/Reisen“ und larivera-py.com unter „Für Investoren/Besuchen Sie uns“. Kurzfristige Terminänderungen vorbehalten.



Wertentwicklung Real Value Index 2008 und 2012

Wertentwicklung RVI 2008

Jahr	Jan.	Feb.	Mrz.	Apr.	Mai	Jun.	Jul.	Aug.	Sep.	Okt.	Nov.	Dez.	Gesamt
2008								100,00	103,07	97,54	104,12	101,68	1,68%
2009	112,58	116,86	110,42	108,57	110,80	108,02	108,18	108,47	110,54	112,94	121,02	119,61	17,64%
2010	120,74	124,88	126,06	132,59	141,80	145,54	134,23	142,70	141,01	142,34	152,58	152,21	27,25%
2011	143,31	149,29	149,30	152,39	155,06	152,52	162,13	174,78	168,94	172,08	178,62	170,71	12,16%
2012	182,51	182,20	174,66	174,89	175,95	176,28	182,67	182,15	189,35	184,10	184,62	177,00	3,69%
2013	174,71	173,33	176,78	163,61	159,51	147,28	151,32	158,25	151,12	150,13	144,99	140,43	-20,66%
2014	146,05	149,78	147,41	146,57	145,88	150,69	150,75	152,34	151,24	150,28	149,98	154,27	9,85%
2015	167,18	164,47	166,83	162,31	164,86	161,24	155,76	157,91	156,68	160,75	157,90	154,70	0,28%
2016	160,40	171,47	166,79	171,12	167,31	178,04	179,90	177,19	177,97	176,29	171,34	170,17	10,00%
2017	172,93	179,37	177,59	177,12	173,97	170,08	169,41	172,47	170,67	171,35	169,81	161,56	-5,06%
2018	161,26	161,13	160,65	161,97	165,19	160,72	157,56	156,47	155,67	160,50	160,57	162,34	-0,48%
2019	168,66	169,25	168,71	167,60	169,37	177,09	181,64	192,09	189,86	189,36	186,35	189,51	16,73%
2020	197,88	200,41	200,06	210,23	209,10	211,34	220,42	219,38	215,59	215,38	201,00	207,99	9,75%
2021	208,08	198,43	198,43	200,91	210,84	203,09	208,20	206,92	203,51	206,83	212,98	213,71	2,75%
2022	214,84	225,68	229,83	231,68									8,41%

Wertentwicklung RVI 2012

Jahr	Jan.	Feb.	Mrz.	Apr.	Mai	Jun.	Jul.	Aug.	Sep.	Okt.	Nov.	Dez.	Gesamt	Basisdividende
2012						100,00	102,26	102,04	102,93	103,94	106,97	109,77	9,76%	6,00%
2013	110,37	111,32	113,26	109,84	105,49	102,81	104,82	104,58	107,20	107,06	109,24	109,23	-0,49%	6,00%
2014	108,53	109,76	108,77	107,80	107,78	108,29	110,34	111,96	112,69	114,43	114,50	115,84	6,05%	6,00%
2015	117,12	116,92	116,42	109,17	112,98	113,26	116,14	113,22	111,56	113,99	114,99	114,97	-0,75%	6,00%
2016	114,04	114,70	115,11	114,76	114,81	115,11	118,74	118,78	120,80	122,28	122,98	124,19	8,02%	6,00%
2017	125,66	129,53	126,75	129,96	126,47	125,52	125,52	124,77	129,42	135,27	136,07	137,53	10,75%	6,00%
2018	140,52	141,17	137,93	141,71	148,45	146,80	142,77	138,09	132,33	132,46	134,19	132,44	-3,71%	6,00%
2019	135,92	140,36	138,25	136,39	135,26	137,62	138,24	139,95	141,35	143,68	142,53	142,81	7,84%	6,00%
2020	145,07	147,34	136,48	134,59	138,63	143,27	153,04	169,49	167,46	158,18	162,06	176,31	23,46%	6,00%
2021	170,93	187,54	188,53	212,10	229,31	196,90	171,09	164,70	173,74	183,67	184,57	215,28	22,10%	6,00%
2022	224,50	219,20	231,96	209,70									-2,59%	6,00%

Quelle: Proindex Capital AG als Berechnungsstelle. Indexzusammensetzung RVI 2008 Stand November 2010: Gold (20%), Silber (30%), Öl- und Gasförderbeteiligung (25%), Holz (25%)
Der Vertrieb des Real Value Index 2008 wurde im September 2012 aufgrund der Emission des Real Value Index 2012 eingestellt. Der Vertrieb des Real Value Index 2012 wurde 2016 eingestellt.

Erläuterungen:

Die Wertentwicklung beruht ausschließlich auf der Wertentwicklung des gewichteten Indexkorbes unter Einbeziehung der Kosten für den Anleger. Für den einzelnen Anleger ergibt sich in Abhängigkeit von der Wertentwicklung des Index während der Vertragslaufzeit, vom gewählten Typ der Genussrechte (R 2008, E 2008, E 2012 oder R 2012), dem Zeitpunkt der Zeichnung(en), der Dauer und dem Zeitpunkt der Beendigung der Beteiligung sowie unter Einbeziehung weiterer Kosten, einer eventuellen Verlustteilnahme und der Steuern auf die Gewinnanteile eine abweichende individuelle Wertentwicklung seiner Genussrechtsbeteiligung. Die bisherige Wertentwicklung ist kein verlässlicher Indikator für die zukünftige Wertentwicklung.

Real Value Index 2008:

Die Berechnung des Index erfolgt durch die Proindex Capital AG gemäß § 5 der jeweiligen Genussrechtsbedingungen lt. Verkaufsprospekt vom 14. August 2008 und gemäß des Nachtrages Nr. 1 vom 20. April 2009 zum Verkaufsprospekt vom 14. August 2008, siehe S. 34f, 37f und 43f, Punkt 2.

Real Value Index 2012:

Sofern die Wertentwicklung des Index endfälliger geringer als 6,00 % p.a. sein sollte, werden die Genussrechte vorbehaltlich des § 4 Abs. 7 der Genussrechtsbedingungen mit einer endfälligen Basisdividende von 6 % p.a. des Nennbetrages bedient. Die Berechnung des Index erfolgt durch die Proindex Capital AG gemäß § 4 der Genussrechtsbedingungen lt. Verkaufsprospekt vom 21. Mai 2012 in der durch den Nachtrag Nr. 1 vom 9. Juli 2012 geänderten Fassung, siehe S. 38f.

RVI 2008 aktuell

Wertentwicklung gegenüber dem Vormonat 0,8012%

Nach einem Anstieg auf über 1.975 US-Dollar sank der Goldpreis wieder auf unter 1.875 US-Dollar. Der Silberpreis verhielt sich ähnlich und fiel nach einem Anstieg auf fast 26 US-Dollar auf unter 23 US-Dollar. Beim Ölpreis war keine deutliche Tendenz zu erkennen, er schwankte zwischen 95 und 108 US-Dollar.

Die Aktienindizes stiegen erst an und bewegten sich nach der Monatsmitte abwärts: der DAX stand anfangs bei 14.500 Punkten und fiel danach wieder, der Dow Jones erreichte nach der Monatsmitte über 35.000 Punkte und ging anschließend wieder zu-

rück, der S&P 500 erreichte am Monatsanfang knapp 6.000 Punkte und fiel danach wieder.

Die Zinsen im Euro-Raum sind nach wie vor unverändert, in den USA liegen sie bei 0,25 – 0,5 %.

In Deutschland betrug die Inflation im April 7,4%, was einem Zuwachs von 0,1% gegenüber dem Vormonat entspricht.

In den ersten Monaten des Jahres 2022 stieg die globale Nachfrage nach Gold stark an.

Der Euro erreichte den tiefsten Stand seit 2017.

Aufgrund der anhaltenden hohen Inflation sendet die EZB Signale zu einer möglichen Zinserhöhung im Sommer 2022.

Einen neue EU-Verordnung plant die Regulierung von Kryptowährungen und ein „hartes Durchgreifen“ gegenüber privat verwalteten Wallets. Kryptodienstleister sollen die persönlichen Daten ihrer Kunden erfassen.

Der Goldpreis notierte am 31. März 2022 zum London Nachmittags-Fixing mit 1.751,63 Euro und stieg zum Stichtag 3. Mai 2022 auf 1.771,35 Euro. Der Silberpreis fiel von 22,37 Euro am 31. März 2022 auf 21,55 Euro zum London Tages-Fixing am 3. Mai 2022.

Öl und Gas lieferten diesen Monat keine Beiträge. Unser Holz wächst erfahrungsgemäß stabil.

RVI 2012 aktuell

Wertentwicklung gegenüber dem Vormonat -9,5970%

Wie bereits im Vormonat, ging der Euro im Verhältnis zum US-Dollar und zur Indischen Rupie zurück.

Der Holzpreis sank im April mit -20,36% sehr stark, durch die Währungsentwicklung wurde der Preisverlust auf -18,88% verringert und bildete mit -3,78% den Hauptanteil der Wertentwicklung des RVI 2012. Bei Rizinusamen sowie den Edelmetallen Gold und

Silber gab es ebenfalls Preisverluste, die durch das Euro-Dollar-Verhältnis etwas abgeschwächt wurden. Besonders stark ging im April der Strompreis zurück mit -44,96%, was mit -0,45% auch zur negativen Entwicklung des Index beitrug.

Die Index-Komponenten „Sonstiges Frischobst, Nüsse und Trockenfrüchte“ und „Pflanzliche Erzeugung“ und „Tierische Erzeugung“ zeigten keine Veränderung.

Unsere Grundstücke in Paraguay und Bulgarien leisten erfahrungsgemäß stabile Beiträge.

Seit der Auflegung des RVI 2012 vor nunmehr 118 Monaten beträgt der Wertzuwachs bis zum 01.05.2022 rund 109,70% bzw. 7,78% pro Jahr, berechnet für einen Investor der ersten Stunde mit einer Einmaleinlage. Unabhängig davon werden die Genussrechte des RVI 2012 bedingungsgemäß mit einer Basisdividende von 6% p.a. bedient.

Indexzusammensetzung RVI 2012 Stand Mai 2012:

Agrar- grundstück Paraguay 23%	Agrar- grundstück Bulgarien 23%	Rohstoff Holz 20%	Lebensmittel Obst, Gemüse 10%	Rohstoff Rizinus- samen 6%	Lebensmittel Nüsse, Früchte 5%	Lebensmittel Lebendrin 4%	Rohstoff Gold 4%	Rohstoff Silber 2%	Lebensmittel Tierische Erzeugung 2%	Elektrische Energie 1%
---	--	-------------------------	--	-------------------------------------	---	---------------------------------	------------------------	--------------------------	--	------------------------------

Betten für das Regionalkrankenhaus Villarrica

Spendenaktion im März 2022

Die globale Krise, die wir durch die Pandemie erlebt haben, hat unser Leben verändert und uns zu noch mehr Unterstützung veranlasst, insbesondere für diejenigen, die gesundheitlich, sozial und finanziell am stärksten betroffen sind. Menschen zu helfen ist ein Akt, der die Lebensqualität insgesamt verbessert; wenn wir helfen, geben wir ein wenig mehr von uns selbst für das Wohlergehen anderer.

Im März wurden 15 Krankenhausbetten an das Regionalkrankenhaus

von Villarrica gespendet. Die Aktion fand auf der Promenade des Krankenhauses statt und hatte zum Ziel, allen Bürgern zu helfen und ihnen bedingungslose Unterstützung zukommen zu lassen. Zu wissen, auf wen man in schwierigen Zeiten zählen kann, ist sehr wichtig. Deshalb bieten wir von der La Rivera S.A. allen, die an unsere Arbeit glauben, Unterstützung und Vertrauen an.

Durch Geld- und Sachspenden und Ihre Mitgliedschaft im Verein

können wir gemeinsam viel bewirken. Besonders medizinische Ausrüstung für Krankenhäuser und die Unterstützung von Feuerwehr und Rettungsdienst sind entscheidende Bestandteile unserer Arbeit. Um noch mehr zu erreichen, benötigen wir Ihre Mithilfe. Werden Sie Mitglied im Verein „Die Angel e.V.“ oder lassen Sie uns auch gern Sachspenden und Hilfsgüter zukommen. Mehr erfahren Sie unter oder www.dieangel.org per E-Mail an info@dieangel.org.



Betten für das Hospital Regional in Villarrica, Übergabeurkunde mit Vertretern des Gouverneurs, Gesundheitsdistrikt Nr. 4 und dem Bürgermeister der Stadt Villarrica



Dringend gebrauchte 15 Krankenhausbetten

Impressum

Fotos: Andreas Jelinek, Gert Heilmann oder Quelle jeweils am Bild angegeben

Herausgeber: Proindex Capital AG, Vorstand: Andreas Jelinek, Andy Leipold, Industriestraße 2, 97618 Wülfershausen an der Saale, Registergericht Schweinfurt HRB 7081

Telefon: +49 3681 7566-0, **Telefax:** +49 3681 7566-60, **Internet:** www.proindex.de

Erscheinungsweise: dreimal pro Jahr

Gedruckt auf 100% Recycling-Naturpapier

Haftung & Hinweise: Die Inhalte unseres Substanzreportes wurden mit größter Sorgfalt erstellt. Die Proindex Capital AG übernimmt keinerlei Gewähr für die Aktualität, Korrektheit, Vollständigkeit oder Qualität der bereitgestellten Informationen. Die Inhalte dieser Publikation erheben keinen Anspruch auf Richtigkeit und Vollständigkeit. Sie widerspiegeln lediglich die persönliche Meinung des Verfassers zum jeweils angegebenen Erstellungszeitpunkt wieder. Sofern Sie eine Frage haben, bitten wir Sie, sich diesbezüglich an uns zu wenden. Die vorliegende Publikation dient der Information von Investoren und stellt keine Anlage-, Steuer- oder Rechtsberatung dar. Alle Angaben erfolgen ohne Gewähr. Insbesondere stellt die vorliegende Publikation kein Angebot oder eine Aufforderung zur Abgabe eines Angebots hinsichtlich des Erwerbs von Produkten der Proindex Capital AG dar. Wesentliche Informationen darüber, insbesondere über Chancen, Risiken und Gebühren, sind dem jeweiligen Exposé zu entnehmen. Der Erwerb richtet sich ausschließlich nach den Bestimmungen im jeweiligen veröffentlichten Exposé. Zur Beurteilung der individuellen Angemessenheit bzw. Geeignetheit kann ausschließlich das Exposé und die dazugehörigen Nachträge herangezogen werden. Zudem sollte auf eine unabhängige, ausführliche Beratung nicht verzichtet werden. Die Exposés der Proindex Capital AG können kostenlos bezogen werden. Diese Publikation ist ausschließlich für das Gebiet der Bundesrepublik Deutschland bestimmt. Der Substanz-Report wird auf umweltfreundlichen Papier gedruckt.

Urheberrecht: Die Inhalte dieser Publikation unterliegen dem Urheberrecht. Eine Verbreitung der Inhalte, die über das gesetzlich Zulässige (z. B. Zitate) hinausgeht, bedarf der vorherigen Zustimmung. Die Proindex Capital AG ist bestrebt, in allen Publikationen die Urheberrechte der verwendeten Grafiken, Texte, Fotos und sonstigen Elemente zu beachten, von ihr selbst erstellte Grafiken, Texte, Fotos und sonstige Elemente zu nutzen oder auf lizenzfreie Grafiken, Texte, Fotos und sonstige Elemente zurückzugreifen. Alle innerhalb der Publikation genannten und ggf. durch Dritte geschützten Marken- und Warenzeichen unterliegen uneingeschränkt den Bestimmungen des jeweils gültigen Kennzeichenrechts und den Besitzrechten der jeweiligen eingetragenen Eigentümer. Allein aufgrund der bloßen Nennung ist nicht der Schluss zu ziehen, dass Markenzeichen nicht durch Rechte Dritter geschützt sind. Das Copyright für sämtliche innerhalb dieser Publikation veröffentlichten und selbst erstellten Inhalte und Objekte (wie Grafiken, Texte, Fotos und sonstige Elemente) verbleibt allein bei der Proindex Capital AG. Die unerlaubte Vervielfältigung oder Weitergabe einzelner Inhalte oder kompletter Seiten ist nicht gestattet und strafbar. Lediglich die Herstellung von Kopien und Downloads für den persönlichen, privaten und nicht kommerziellen Gebrauch ist erlaubt.